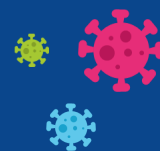


# Recommandations pour les patients atteints de maladies auto-immunes ou auto-inflammatoires en période épidémique COVID-19

(Lupus systémique, Sclérodémie systémique, Sjögren primitif, Vascularites, Myosites, Maladie de Still, Fièvre Méditerranéenne Familiale...)



Les recommandations présentées dans cette fiche sont actualisées à la date du **mardi 15 mars 2022** mais **peuvent être amenées à évoluer**.

Nous vous recommandons de consulter le site dédié du gouvernement : [www.gouvernement.fr/info-coronavirus](http://www.gouvernement.fr/info-coronavirus)



À partir du 14 mars 2022, le pass vaccinal est levé. Le pass sanitaire reste nécessaire dans les hôpitaux. Le masque n'est plus obligatoire dans les lieux publics, sauf à l'hôpital et dans les transports.



**Si vous êtes à risque de forme sévère ou si vous êtes au contact de patients à risque, continuez à respecter les gestes barrières en public et en réunion de famille tant que l'épidémie n'est pas éteinte, même si vous êtes vaccinés**

Source : [www.gouvernement.fr/info-coronavirus](http://www.gouvernement.fr/info-coronavirus)



Portez toujours un masque\* pour aller dans les lieux publics et lorsque la distanciation n'est pas possible même en famille



Lavez-vous les mains à l'eau et au savon (au moins 1 min), ou à l'aide d'une solution hydro-alcoolique plusieurs fois par jour et après chaque contact, et après les éternuements (à faire au creux du coude) ou mouchages de nez (avec mouchoir à usage unique) et après avoir touché des surfaces qui pourraient avoir été contaminées.



Pour vous moucher, utilisez un mouchoir à usage unique et jetez-le immédiatement.



\* Pour les patients fragiles, préférez le masque FFP2



Évitez de porter vos mains à votre visage sans les avoir au préalable lavées à l'eau et au savon ou à l'aide d'une solution hydro-alcoolique



Aérez régulièrement votre environnement, au moins 10 minutes 3 fois par jour.



Ci-contre quelques conseils pour éviter toute contamination en famille



D'après *The New York Times*  
<https://urlz.fr/eyfE>



Placé derrière l'enfant ou câlin à la taille visage éloigné, j'évite d'inhalier l'air et les micro gouttelettes qu'expirent l'enfant. Je n'oublie pas de me repasser les mains au gel hydro-alcoolique ensuite.





## Suis-je à risque de forme sévère de COVID-19 ?

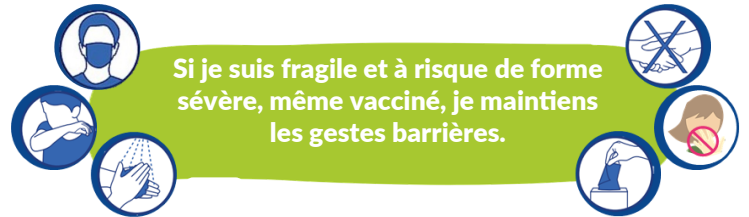
Plus d'infos sur : <https://www.gouvernement.fr/info-coronavirus/vaccins>

### Je suis à risque de forme sévère si

- Je suis à forte dose de corticoïdes de manière prolongée ( $\geq 10$  mg d'équivalent ...)
- J'ai une fibrose pulmonaire
- J'ai une HTAP
- J'ai une insuffisance rénale sévère
- J'ai une comorbidité associée :
  - Obésité avec IMC  $\geq 30$  kg/m<sup>2</sup>
  - Diabète non équilibré/compliqué
  - Antécédent : HTA compliquée, AVC, maladie coronaire, chirurgie cardiaque, insuffisance cardiaque, cirrhose, pathologie respiratoire, insuffisance rénale chronique, cancer sous traitement.
- Je suis enceinte

### Je suis à risque de forme sévère et je suis fortement immunodéprimé si

J'ai un traitement immunosuppresseur fort comme par exemple : l'**azathioprine** (IMUREL®), le **mycophénolate mofétil** (CELLCEPT® ou MYFORTIC®), le **cyclophosphamide** (ENDOXAN®), le **rituximab** (MABTHERA®), l'**obinutuzumab** (GAZYVARO®), les **JAK inhibiteurs**, les **corticoïdes à fortes doses...** (contactez votre médecin référent).



### J'ai déjà reçu 3 doses de vaccin contre la COVID-19 : Dois-je en faire une 4<sup>ème</sup> ?

**Oui dès 4 mois** après la dernière dose si les 3 doses correspondaient à une vaccination initiale parce que je prends des immunosuppresseurs forts

**Non** si la 3<sup>ème</sup> dose était un rappel et que je ne prends pas d'immunosuppresseurs forts

**Ouvert pour les plus de 80 ans** ayant reçu une dose de rappel depuis plus de 3 mois



### Si je suis fortement immunodéprimé et n'ai pas fait d'anticorps après un schéma vaccinal complet ou si je suis non éligible à la vaccination (\*Plus d'infos : <https://urlz.fr/gYzQ> et sur ameli.fr : <https://urlz.fr/gYzP>)

La combinaison **tixagevimab/cilgavimab** peut aussi être proposée en prévention de la COVID-19 avec une administration d'une dose unique apportant une protection pendant au moins 6 mois dans les cas suivants : **patients insuffisamment ou non répondeurs après un schéma vaccinal complet et à risque de forme sévère de COVID-19 ou non éligible à la vaccination et qui sont à haut risque de forme sévère de COVID-19\*** (tels que patients recevant un

traitement par rituximab, azathioprine, cyclophosphamide ou mycophénolate mofétil, patients ayant reçu une greffe d'organe solide...).

**Dans ces situations**, contactez le médecin hospitalier référent de votre maladie qui pourra vous conseiller, vous orienter si besoin et juger si un traitement spécifique ou une hospitalisation est nécessaire.

### Pour les patients avec maladies auto-immunes/auto-inflammatoires ayant une PCR ou un test antigénique positif ou ayant des symptômes qui font penser à la COVID-19 (*toux, fièvre, diarrhées, perte d'odorat ou du goût...*), qu'ils soient ou non vaccinés

- Isolez-vous à domicile
- Si vous êtes sous traitement corticoïdes, colchicine, plaquénil, surtout ne l'arrêtez pas
- Pas d'anti-inflammatoires non stéroïdiens (AINS : Ibuprofène et tous les autres), ni de corticoïdes pour traiter un accès fébrile ou infectieux. Prendre du paracétamol.
- Si vous êtes sous immunosuppresseurs/biothérapies/ biomédicaments, arrêtez temporairement votre traitement et prenez contact avec votre médecin spécialiste. **Des traitements spécifiques contre la COVID-19 sont disponibles : paxlovid, sotrovimab (à discuter).**
- Contactez votre médecin traitant
- Prenez rendez-vous pour vous faire tester au plus vite
- Respectez les gestes barrières vis-à-vis de votre entourage immédiat et portez un masque chirurgical en présence d'autres personnes dans la même pièce pour une période d'au moins 7 jours
- Surveillez votre température pendant au moins 7 jours et voyez avec votre médecin traitant si une surveillance de la saturation est nécessaire (une location de saturomètre est possible en pharmacie)
- Dans la mesure du possible, dormez séparément

Les zones communes, salle de bain par exemple, si elles sont partagées doivent répondre à des mesures d'hygiène robustes, nettoyées et désinfectées fréquemment (eau de javel). Ne partagez pas les serviettes et produits d'hygiène

- Évitez de toucher les poignées, interrupteurs et surfaces planes, nettoyez et désinfectez fréquemment (eau de javel) pour protéger les personnes qui vous entourent
- Aérez plusieurs fois par jour maison / appartement
- Appelez le 15 uniquement en cas de symptômes graves, gêne respiratoire ou malaise ou si vous n'arrivez pas à contacter votre médecin traitant
- Avec un schéma vaccinal complet, l'isolement est de 5 jours si le test antigénique ou PCR réalisé le 5<sup>ème</sup> jour est négatif et en l'absence de symptômes depuis 48h. Isolement de 7 jours dans le cas contraire
- La reprise de votre traitement immunosuppresseur/biologique/biomédicament doit se faire en général 2 à 3 semaines après la fin des symptômes et sur recommandations de votre médecin spécialiste



## Rappel des nouvelles règles d'isolement au 4 janvier 2022, si vous êtes :

### POSITIF



### CAS CONTACT

Vous avez un  
**schéma vaccinal  
complet**

- **Isolement de 5 jours** si le test antigénique ou PCR réalisé le 5<sup>ème</sup> jour est négatif et en l'absence de symptômes depuis 48h
- **Isolement de 7 jours** dans le cas contraire

- **Pas d'isolement**
- **Test antigénique** ou **PCR** immédiat
- **Autotest** à J+2 et J+4 (à compter du jour où vous apprenez que vous êtes cas contact)

Vous avez un  
**schéma vaccinal  
incomplet**

- **Isolement de 7 jours** si le test antigénique ou PCR réalisé le 7<sup>ème</sup> jour est négatif et en l'absence de symptômes depuis 48h
- **Isolement de 10 jours** dans le cas contraire

- **Isolement** de 7 jours
- **Test antigénique** ou **PCR** à l'issu de l'isolement

Et si je partage mon domicile  
avec un proche à l'état de  
santé jugé fragile ?

Vous devez **strictement respecter les gestes barrières** si vous développez des **signes d'infection**. Pour toute question concernant votre environnement de travail, nous vous invitons à consulter la rubrique « Retour au travail » sur le site dédié du gouvernement via le lien ci-contre : <https://urlz.fr/e5MS>.

Des questions sur le coronavirus ?

[www.gouvernement.fr/info-coronavirus](http://www.gouvernement.fr/info-coronavirus) ou  
numéro d'information gratuit 0 800 130 000

